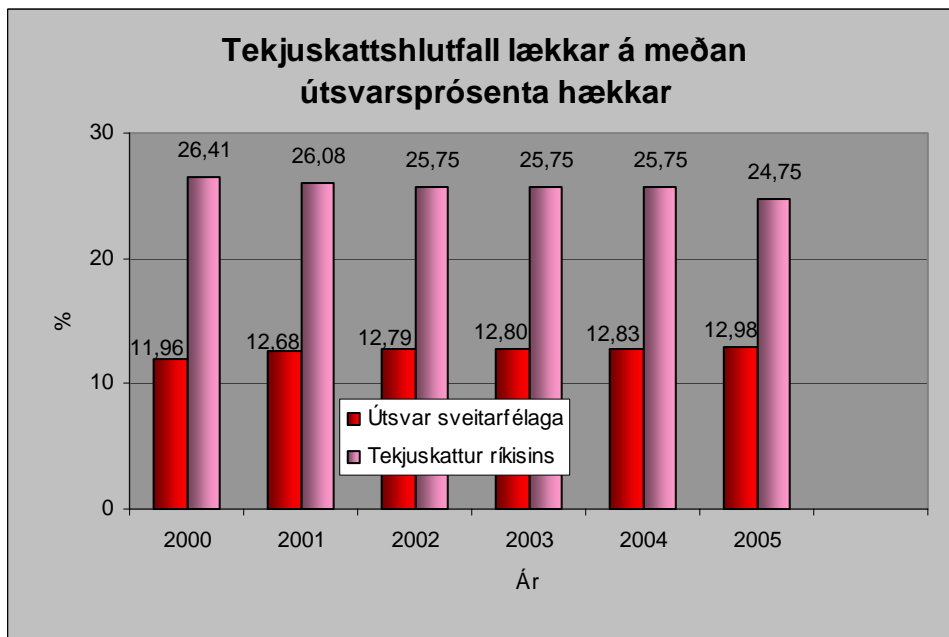


Skipting tekjuskatts og útsvars komi fram á launaseðlum - kjósendur sjái hvað þeir greiða sveitarfélögum í skatta.

Hækkandi útsvar

Á undanförunum árum hefur skipting staðgreiðsluskatts af launum einstaklinga milli ríkis og sveitarfélaga breyst verulega. Á sama tíma og ríkið hefur lækkað sitt skatthlutfall hafa mörg sveitarfélög hækkað útsvar sitt. Sveitarfélögin hafa þannig haft hluta skattalækkunarinnar af launamönnum. Flest bendir til að þessi þróun haldi áfram á næstu árum.



Mynd 1. Þróun tekjuskattshlutfalls til ríkisins og útsvars til sveitarfélaga frá árinu 2000.

Ríkið leggur nú á 24,75% í staðgreiðslu en veitir persónuafslátt sem nemur 28.321 krónum á mánuði. Sveitarfélög leggja á 12,98% útsvar en veita engan persónuafslátt.

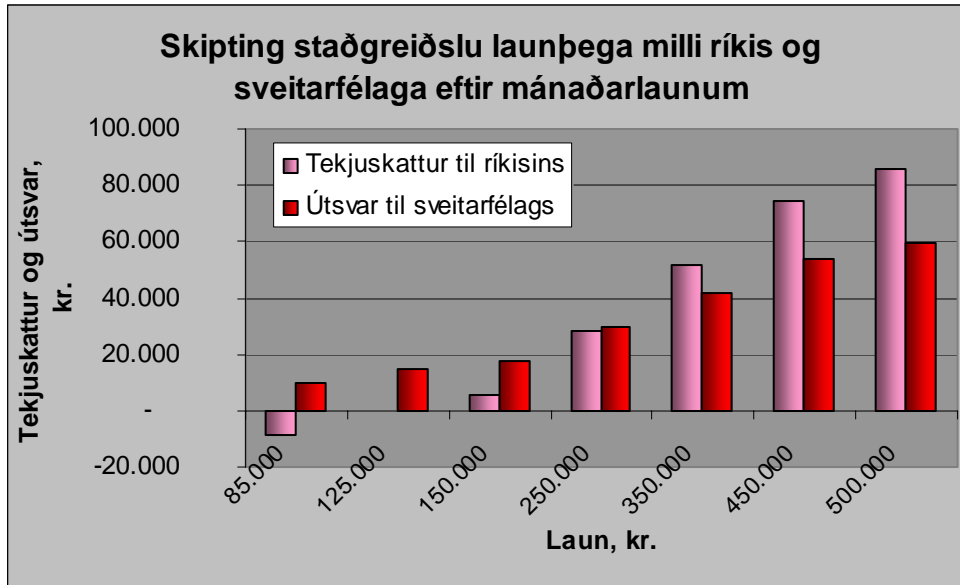
Þetta þýðir að þeir sem hafa undir 125 þúsund krónum í mánaðartekjur greiða engan tekjuskatt til ríkisins en greiða fullt útsvar til sveitarfélags.

Flestir greiða útsvar

Á síðasta ári greiddu um 67% framteljanda almennan tekjuskatt í ríkissjóð en 97% framteljenda greiddu útsvar til sveitarfélaga.

Þeir sem hafa undir 262 þúsund krónum í mánaðarlaun greiða meira í útsvar til sveitarfélaga en í tekjuskatt til ríkisins. Þeir sem hafa tekjur undir skattleysismörkum (75 þúsund krónum) greiða engan tekjuskatt til ríkisins og ríkið greiðir allt útsvarið fyrir viðkomandi. Ríkið tryggir með öðrum orðum að sveitarfélögin hafi útsvarstekjur af framteljendum þótt launatekjur séu undir skattleysismörkum.

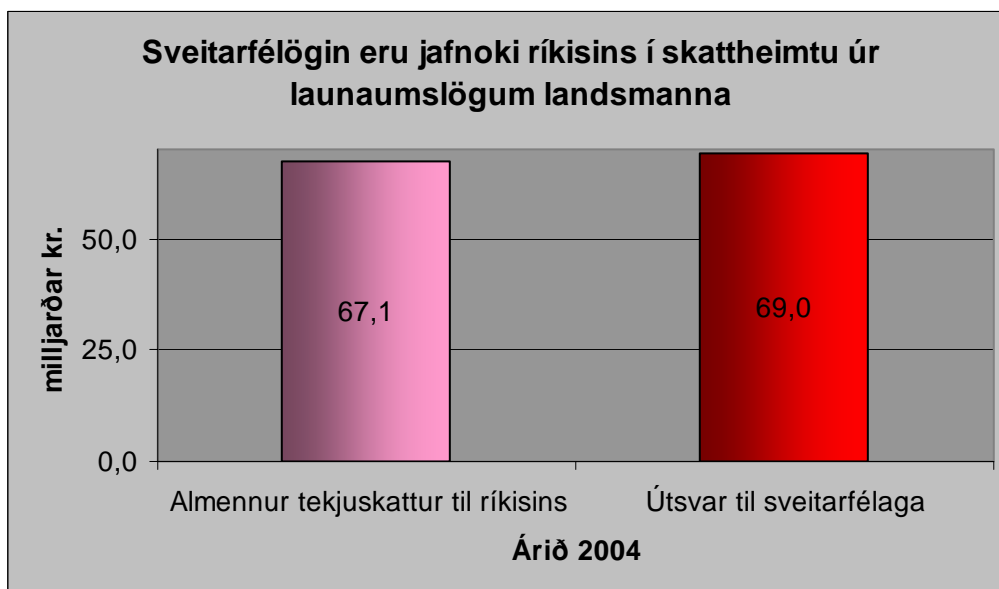
Á mynd 2 á næstu síðu sést hversu mikið launþegar greiða í tekjuskatt til ríkisins og útsvar til sveitarfélaga af mismunandi tekjum.



Mynd 2. Skipting tekjuskatts til ríkisins og útsvars til sveitarfélags eftir launum.

Útsvarið gefur meira en tekjuskattur ríkisins

Þar sem ríkið greiðir útsvar til sveitarfélaga fyrir tekjulægstu einstaklingana eykst hlutur sveitarfélaganna í staðgreiðslunni og verður að meðaltali meiri en ríkisins. Á síðasta ári var meðalskatthlutfall almenns tekjuskatts til ríkisins 12,5% eftir að tekið var tillit til persónuafsláttar. Á sama tíma greiddu menn 13,1% að meðaltali í útsvar til sveitarfélaga af tekjum sínum. Í fyrra höfðu sveitarfélögin þess vegna meiri staðgreiðsluskatta upp úr launaumslögum landsmanna en ríkið.



Mynd 3. Skipting heildartekna ríkis og sveitarfélaga af staðgreiðslu 2004.

Í þessu ljósi telur Andríki mikilvægt að launþegar séu meðvitaðir um þá miklu og vaxandi skattheimtu sem sveitarfélögin stunda af launatekjum einstaklinga.

Útsvar komi fram á launaseðli

Ein leið til að launþegar átti sig á hvert skattar þeirra renna er að það sé sundurliðað á launaseðlum fyrirtækja og stofnana hvernig staðgreiðsla tekjuskatts og útsvars skiptist á milli ríkis og sveitarfélaga. Það er mikilvægt fyrir kjósendur í kosningum til sveitarstjórna á næsta ári og til Alþingis á þarnaesta ári að skynja hvernig staðgreiðsla tekjuskatts og útsvars skiptist á milli ríkis og sveitarfélaga.

Með því að nota vegið meðaltalsútsvar sveitarfélaga má sýna þetta á mjög einfaldan hátt á launaseðli. Í raun þarf aðeins að bæta við einni eða tveimur línum í flestum launaforritum. Eins og sjá má á dæminu hér að neðan á mynd 4 greiðir maður með 250 þúsund krónur í mánaðarlaun heldur hærra útsvar til sveitarfélags en tekjuskatt til ríkissjóðs.

Fyrirtækið ehf.	Launaseðill
Nafn launþega:	Jón Jónsson
Heimili:	Austurvesturbraut 1
Sveitarfélag:	102 Reykjavík
Launatímabil:	September 2005
Laun:	250.000
Lífeyrissjóðsgreiðslur:	
Skyldugreiðsla í lífeyrissjóð:	10.000
Viðbótargreiðsla í lífeyrissjóð:	10.000
Staðgreiðsla skatta:	
Staðgreiðsluskyld laun:	230.000
Tekjuskatthlutfall ríkisins, 24,75%:	56.925
Persónuafsláttur:	28.321
Tekjuskattur til ríkisins:	28.604
Útsvar til sveitarfélags 12,98%:	29.854
Samtals staðgreiðsla:	58.458
Útborguð laun:	171.542

Mynd 4.

Í þessu dæmi er notast við vegið meðaltalsútsvar sveitarfélaga sem er 12,98%. Útsvar milli sveitarfélaga er nokkuð misjafnt eða allt frá lögboðnu lágmarksútsvari 11,24% í fimm litlum hreppum upp í hámarksútsvarið 13,03% í Reykjavík og fleiri sveitarfélögum. Reykvíkingur með 250 þúsund króna mánaðarlaun greiðir því 53.700 krónum meira í útsvar á ári en maður með sömu tekjur í Ásahreppi. Það er auðvitað tæknilega mögulegt í góðum launakerfum að greina á milli manna eftir því í hvaða sveitarfélagi þeir búa en það er óþarft til að ná fram því markmiði að launþegar sjái í megindráttum hvernig staðgreiðsla tekjuskatts þeirra skiptist á milli ríkis og sveitarfélags. Öllu heppilegra væri þó að ríki og sveitarfélög einfölduðu skiptinguna á

tekjuskattinum þannig að hún yrði gegnsærri fyrir hinn almenna skattgreiðanda og enn einfaldara að gera grein fyrir henni á launseðlum.

Tvö dæmi um skattlagningu lágra tekna

Að lokum fylgja hér tvö dæmi. Hið fyrra (mynd 5) er af manni sem hefur 125 þúsund krónur í mánaðarlaun. Hann greiðir nær engan tekjuskatt til ríkisins en tæpar 15 þúsund krónur í útsvar til sveitarfélags.

Fyrirtækið ehf.	Launaseðill
Nafn launþega:	Jón Jónsson
Heimili:	Austurvesturbraut 1
Sveitarfélag:	102 Reykjavík
Launatímabil:	September 2005
Laun:	125.000
Lífeyrissjóðsgreiðslur:	
Skyldugreiðsla í lífeyrissjóð:	5.000
Viðbótargreiðsla í lífeyrissjóð:	5.000
Staðgreiðsla skatta:	
Staðgreiðsluskyld laun:	115.000
Tekjuskatthlutfall ríkisins, 24,75%:	28.463
Persónuafsláttur:	28.321
Tekjuskattur til ríkisins:	142
Útsvar til sveitarfélags 12,98%:	14.927
Samtals staðgreiðsla:	15.069
Útborguð laun:	99.932

Mynd 5.

Það er umhugsunarvert í ljósi mikillar umræðu um skattlagningu á mjög lágum tekjum og bótum að það eru sveitarfélögin sem eru að skattleggja lægstu tekjurnar. Ríkið byrjar hins vegar ekki að taka skatt af mönnum fyrir en við 125 þúsund króna mörkin. Ellilífeyrisþegi með samtals 125 þúsund krónur í tekjutryggingu og ellilífeyri greiðir nær engan tekjuskatt til ríkisins en fullt útsvar til sveitarfélags.

Síðara dæmið er af launþega sem hefur aðeins 85 þúsund krónur í mánaðartekjur. Eins og sjá má af launseðli hans (mynd 6) greiðir hann 1.184 krónur í staðgreiðslu skatta. Hins vegar fær sveitarfélagið hans engu að síður 10.150 krónur í útsvar því ríkið tryggir sveitarfélaginu útsvarstekjurnar.

Fyrirtækið ehf.	Launaseðill
Nafn launþega:	Jón Jónsson
Heimili:	Austurvesturbraut 1
Sveitarfélag:	102 Reykjavík
Launatímabil:	September 2005
Laun:	85.000
Lífeyrissjóðsgreiðslur:	
Skyldugreiðsla í lífeyrissjóð:	3.400
Viðbótargreiðsla í lífeyrissjóð:	3.400
Staðgreiðsla skatta:	
Staðgreiðsluskyld laun:	78.200
Tekjuskatthlutfall ríkisins, 24,75%:	19.355
Persónuafsláttur:	28.321
Tekjuskattur til ríkisins:	-8.967
Útsvar til sveitarfélags 12,98%:	10.150
Samtals staðgreiðsla:	1.184
Útborguð laun:	77.016

Mynd 6.

Skýrslan er byggð á upplýsingum frá Ríkisskattstjóra, fjárlögum, vefriti fjármálaráðuneytisins og Sambandi íslenskra sveitarfélaga. Ábm. Glúmur Jón Björnsson.